

Государственное бюджетное дошкольное образовательное учреждение детский сад  
№ 80 комбинированного вида Невского района Санкт-Петербурга

**«ПРИНЯТО»**

Общим собранием работников  
ГБДОУ детский сад № 80 комбинированного вида  
Невского района Санкт-Петербурга  
Протокол № 88 от 19.04.2024 г.

**«УТВЕРЖДЕНО»**

заведующим ГБДОУ детский сад № 80  
Невского района Санкт-Петербурга



Цветкова С.В.

Приказ № 88 от 19.04.2024 г.

**Отчет о результатах самообследования  
Государственного бюджетного дошкольного образовательного  
Учреждения детский сад № 80 комбинированного вида  
Невского района Санкт-Петербурга**

**За 2023 год**

**Государственное бюджетное дошкольное образовательное учреждение детский сад  
№ 80 комбинированного вида Невского района Санкт-Петербурга**

**«ПРИНЯТО»**

Общим собранием работников  
ГБДОУ детский сад № 80 комбинированного вида  
Невского района Санкт-Петербурга  
Протокол № 88 от 19.04.2024 г.

**«УТВЕРЖДЕНО»**

заведующим ГБДОУ детский сад № 80  
Невского района Санкт-Петербурга

\_\_\_\_\_ Цветкова С.В.  
Приказ № 88 от 19.04.2024 г.

**Отчет о результатах самообследования  
Государственного бюджетного дошкольного образовательного  
Учреждения детский сад № 80 комбинированного вида  
Невского района Санкт-Петербурга  
За 2023 год**

<b>Оглавление</b>	
<b>Введение .....</b>	<b>4</b>
<b>1. Оценка образовательной деятельности и организации учебного процесса. ....</b>	<b>5</b>
<b>2. Оценка системы управления образовательной организацией .....</b>	<b>8</b>
<b>3. Оценка содержания и качества подготовки обучающихся. ....</b>	<b>10</b>
<b>4. Оценка качества кадрового обеспечения образовательной организации.....</b>	<b>13</b>
<b>5. Оценка качества учебно – методического и библиотечно – информационного обеспечения.....</b>	<b>18</b>
<b>6. Оценка качества материально-технической базы образовательной организации</b>	<b>20</b>
<b>7. Оценка функционирования внутренней системы оценки качества образования. ..</b>	<b>23</b>
<b>Заключение .....</b>	<b>25</b>
<b>Показатели деятельности дошкольной образовательной организации, подлежащей самообследованию .....</b>	<b>26</b>
<b>Приложение 1. ....</b>	<b>28</b>
<b>Приложение 2. ....</b>	<b>29</b>
<b>Приложение 3. ....</b>	<b>31</b>
<b>Приложение 4. ....</b>	<b>32</b>

## **Введение.**

Самообследование деятельности государственного бюджетного дошкольного образовательного учреждения детского сада №80 Невского района Санкт-Петербурга (далее ДООУ) составлено в соответствии с Приказом Минобрнауки Российской Федерации от 14 июня 2013 г. № 462 «Порядок проведения самообследования образовательной организацией», Приказом Минобрнауки Российской Федерации от 14.12.2017 №1218 «О внесении изменений в Порядок проведения самообследования образовательной организации, утвержденный приказом Министерства образования и науки Российской Федерации от 14 июня 2013 г. N 462» и Приказом Минобрнауки РФ от 10.12.2013 №1324 «Об утверждении показателей деятельности образовательной организации, подлежащей самообследованию». Приложение №1 Показатели деятельности дошкольной образовательной организации, подлежащей самообследованию.

**Цель проведения самообследования:** проведения самообследования – подготовка отчёта о результатах самообследования и обеспечение доступности и открытости информации о деятельности организации.

В процессе самообследования проводится оценка образовательной деятельности, системы управления организации, содержания и качества подготовки обучающихся, организации учебного процесса, востребованности выпускников, качества кадрового, учебно-методического, материально-технической базы, функционирования внутренней системы оценки качества образования, а также анализ показателей деятельности ДООУ за 2022 год. Процедура самообследования способствует:

1. Рефлексивной оценке результатов деятельности педагогического коллектива, осознанию своих целей и задач и степени их достижения.
2. Возможности заявить о своих достижениях, отличительных показателях.
3. Выявлению существующих проблемных зон.
4. Определению вектора дальнейшего развития дошкольной образовательной организации.

**Источники информации:** Нормативно - правовые документы, рабочие документы, регламентирующие направления деятельности ДООУ (аналитические материалы, планы и анализы работы, программы, расписания ОД, статистические данные).

**Форма предъявления информации:** Отчет о самообследовании утверждается Общим собранием трудового коллектива, представляется на бумажных и электронных носителях. Самообследование проводилось в соответствии с Планом, на основании приказа

руководителя и решения совета. Порядок проведения, сроки, состав комиссии по проведению самообследования утвержден приказом Заведующего образовательной организацией.

## **1. Оценка образовательной деятельности и организации учебного процесса.**

Содержание образовательной деятельности определено образовательной программой ДООУ (далее ОП ДООУ), составленной в соответствии с федеральным государственным образовательным стандартом дошкольного образования (далее ФГОС ДО) и федеральной образовательной программой дошкольного образования (далее ФОП ДОО)

На основе мониторинга усвоения образовательной программы воспитанниками ДООУ очевиден положительный результат проделанной работы: низкий уровень усвоения программы детьми сведён к минимуму, дети способны применять полученные знания в повседневной жизни.

Вывод: Анализ работы педагогического коллектива ДООУ по разделам программы показал, что регулярное, систематическое проведение занятий, развлечений, игр, использование проектного метода и приемов, расширяющих и углубляющих знания дошкольников, повышают результаты диагностического обследования познавательной сферы дошкольников всех возрастов.

Количество занятий, их длительность, перерывы между образовательной деятельностью соответствуют требованиям СанПиН 2.4.3648-20

<b>Группа</b>	<b>Количество</b>	<b>Длительность</b>
Ранний возраст	10	8-10 минут
2 младшая группа	10	До 15 минут
средняя группа	10	До 20 минут
старшая группа	13	До 25 минут
подготовительная группа	14	До 30 минут

Детский сад имеет право осуществлять образовательную деятельность на основании лицензии №798 от 28 апреля 2012 года (срок действия лицензии – бессрочно).

- Здание ГБДОУ детского сада №80, находящееся по адресу: ул. Грибакиных, д.2, корп.3, литера К, функционирует с 1964 года. В детском саду открыто 5 групп из них 3 группы оздоровительной направленности полного дня и 2 группы общеразвивающей направленности.
- Здание ГБДОУ детского сада №80, находящееся по адресу: пр. Обуховской Обороны, д.110, корп.1, литера А функционирует с 2016 года. В детском саду 5 групп общеразвивающей направленности полного дня, структурное подразделение «Служба ранней помощи», структурное подразделение «Логопедический пункт»

При выборе методик обучения предпочтение отдается развивающим методикам, способствующим формированию познавательной, социальной сфер развития дошкольников. Педагогами используются технологии развивающего обучения: проектный метод, информационно - коммуникационные, здоровьесберегающие, личностно-ориентированные, игровые. Занятия с детьми, в основе которых доминирует игровая деятельность, в зависимости от программного содержания, проводятся фронтально, подгруппами, индивидуально. Планируются комплексные и интегрированные занятия, комбинированные и тематические. В ходе организованной образовательной деятельности по рисованию, лепке, аппликации интегрированного характера детям предоставляется возможность экспериментировать, искать новые пути, сравнивать, анализировать, решать задачи нахождения адекватных способов изображения, проявлять большую самостоятельность. Эта деятельность объединяет детей общими впечатлениями, переживаниями, эмоциями, способствует формированию коллективных взаимоотношений. В результате воспитанники лучше усваивают новые приемы изобразительной деятельности. Образовательный процесс позволяет использовать программы и технологии, которые предусматривают не просто усвоение нового содержания, а организацию познавательной деятельности детей в том формате, который обеспечивает ребенку новые достижения и продвижения в развитии.

Анализ результатов воспитательно-образовательной деятельности позволяет сделать вывод о правильном выборе применяемых учебных программ и методик и, как следствие, повышение уровня выполнения программных задач по всем направлениям воспитания и обучения детей.

**Вывод:** Учреждение функционирует в соответствии с нормативными документами в сфере образования Российской Федерации. Образовательный процесс в детском саду в 2023 году осуществлялся в условиях реализации федерального государственного образовательного стандарта дошкольного образования и новой федеральной образовательной программой дошкольного образования (далее ФОП ДОО).

Образовательная деятельность реализуется через организацию различных видов детской деятельности (игровой, двигательной, познавательно-исследовательской, коммуникативной, продуктивной, музыкально-художественной, трудовой, а также чтения художественной литературы) или их интеграцию с использованием разнообразных форм и методов работы, выбор которых осуществляется педагогами самостоятельно в зависимости от контингента детей, уровня освоения Программы и решения конкретных образовательных задач.

Списочный состав детей на конец 2023 года – 253 воспитанника. В основе образовательного процесса лежит взаимодействие педагогических работников, администрации и родителей. Основными участниками образовательного процесса являются дети, родители, педагоги. Образовательный процесс осуществляется по двум режимам – с учетом теплого и холодного периода года. Созданы условия для разностороннего развития детей от 2 до 7 лет - детский сад оснащен оборудованием для разнообразных видов детской деятельности в помещении и на участках с учетом финансовых возможностей ДОО. Содержание программы представлено по пяти образовательным областям, определённым ФГОС ДО и ФОП ДОО: социально-коммуникативное, познавательное, речевое, художественно-эстетическое и физическое развитие.

Основные формы организации образовательного процесса:

- Совместная деятельность взрослого и воспитанников в рамках образовательной деятельности по освоению основной общеобразовательной программы и при проведении режимных моментов, самостоятельная деятельность воспитанников.
- Организованная образовательная деятельность по возможности ведется по подгруппам. Режим дня в детском саду педагогически обоснован, составлен в соответствии с учётом максимальной нагрузки на ребенка. Гибкость режима осуществляется при обязательном постоянстве таких режимных моментов, как пребывание детей на свежем воздухе в утреннее, дневное и вечернее время, приема пищи и дневного сна.

Образовательная деятельность осуществляется в форме организованной образовательной деятельности, во время режимных моментов, а также в самостоятельной деятельности детей. Нормы и требования к нагрузке детей, а также планирование образовательной нагрузки в течение недели определены действующими Санитарно-эпидемиологическими требованиями к устройству, содержанию и организации работы образовательных организаций СанПиН.2.4.3648-20

- Обучение по дополнительным платным образовательным услугам осуществляется по дополнительным общеобразовательным общеразвивающим программам дополнительного образования детей, разработанными педагогами ДОО.

Имеется лицензия на дополнительное образование детей и взрослых – дошкольное образование.

Дополнительное образование детей реализуется на платной и бесплатной основе:

1 образовательная программы на бесплатной основе, 5 - дополнительных платных образовательных программ, 1 дополнительная программа оплачиваемая сертификатом.

- Программы по дополнительному образованию детей рассчитаны на детей дошкольного возраста: для детей от 3 до 8 лет.

**Вывод:** Организация образовательного процесса строится с учетом требований ФГОС ДО, ФООП ДОО и действующими СанПиН.2.4.3648-20. Характерными особенностями являются использование разнообразных форм организации образовательного процесса, создание условий для индивидуальной работы с детьми. Для организации самостоятельной деятельности детей предоставлен достаточный объем времени в режиме дня. Анализ направлений по дополнительным образовательным услугам за 2023 и 2024 гг., показал, что в этом году одинаково востребованы услуги по дополнительному образованию в области искусств и спортивной направленности.

## **2. Оценка системы управления образовательной организацией.**

Управление осуществляется в соответствии с законом Российской Федерации «Об образовании» и Уставом на принципах демократичности, открытости, единства единоначалия и коллегиальности, объективности и полноте используемой информации, приоритета общечеловеческих ценностей, охраны жизни и здоровья человека, свободного развития личности.



В Учреждении разработан пакет документов, регламентирующих его деятельность: Устав, локальные акты, договоры с родителями, педагогическими работниками, обслуживающим персоналом, должностные инструкции. Имеющаяся структура системы управления соответствует Уставу и функциональным задачам Учреждения. Коллегиальными органами управления являются: Общее собрание работников, Педагогический совет, Управляющий совет. Порядок выборов в органы управления и их компетенции определяются Уставом.

Структура, порядок формирования, срок полномочий и компетенция органов управления Учреждения, принятия ими решений устанавливаются на заседании Совета педагогов в соответствии с законодательством Российской Федерации. Деятельность коллегиальных органов управления осуществляется в соответствии с локальными актами Учреждения.

- Представительным органом работников является действующая в Учреждении первичная профсоюзная организация (ППО).
- Педагогический совет рассматривает педагогические и методические вопросы, вопросы организации учебно-воспитательного процесса, изучение и распространение передового педагогического опыта.
- Общее собрание работников детского сада имеет право обсуждать коллективный договор, обсуждать и принимать правила внутреннего трудового распорядка, Устав Учреждения для внесения их на утверждение.

Общая схема организационно-управленческой структуры ГБДОУ детского сада № 80 отображена в приложении. (Приложение 1)

В Учреждении используются различные формы контроля (оперативный, тематический, смотры-конкурсы), результаты которого обсуждаются на рабочих совещаниях и педагогических советах с целью дальнейшего совершенствования работы. Система управления обеспечивает оптимальное сочетание традиционных и современных тенденций: программирование деятельности Учреждения в режиме развития, обеспечения инновационного процесса, комплексное сопровождение развития участников образовательной деятельности, что позволяет эффективно организовать образовательное пространство детского сада.

**Вывод:** Структура и механизм управления Учреждением определяют стабильное функционирование.

Демократизация системы управления способствует развитию инициативы участников образовательного процесса (педагогов, родителей (законных представителей), детей и сотрудников). Действующая система управления позволяет оптимизировать управление, включить в пространство управленческой деятельности значительное число педагогов, работников и родителей (законных представителей).

### **3. Оценка содержания и качества подготовки обучающихся.**

Реализация учебного плана предполагает обязательный учет принципа интеграции образовательных областей в соответствии с возрастными возможностями и особенностями воспитанников, спецификой и возможностями образовательных областей.

- Основная часть Учебного плана включает в себя образовательную деятельность по реализации образовательной программы дошкольного образования.
- Вариативная часть учебного плана реализуется через совместную деятельность и позволяет учитывать приоритетные направления и специфику социокультурных условий, в которых осуществляется образовательный процесс.

Вариативная часть сформирована на основе парциальных программ:

- ✓ «Добро пожаловать в экологию!» О.А.Воронкевич;
- ✓ «Тропинка в экономику» А.Д.Шатовой.
- ✓ «Первые шаги» - Петербурговедение для малышей от 3 до 7 лет (реализуется в младшей, средней, старшей и подготовительной группе) Г.Т. Алифановой
- ✓ «Основы безопасности жизнедеятельности детей» Авдеевой Н.Н., Князевой О. Л., Стеркиной Р.Б.

Педагогами ГБДОУ детского сада № 80 ежегодно в начале учебного года и в конце учебного года проводится мониторинг освоения воспитанниками детского сада общеобразовательной программы, который позволит отследить достижения воспитанников в освоении программы, выявить сложности и скорректировать дальнейшее построение учебного процесса педагогом так, чтобы в дальнейшем ребенок не испытывал трудностей. Анализ мониторинга освоения основной общеобразовательной программы показал, что уровень освоения программы воспитанниками к концу года значительно повышается, что можно четко увидеть на диаграмме. (Приложение 2)

В середине учебного года (в январе) для воспитанников организуются недельные каникулы, во время которых проводится образовательная деятельность только физического и эстетически-оздоровительного цикла (музыкальные, спортивные, изобразительного искусства).

**Охват дополнительными образовательными услугами обучающихся в ГБДОУ детском саду № 80:**

Дополнительное образование детей реализуется на платной и бесплатной основе:

**Образовательные услуги оказываемые на бесплатной основе:**

ДООП "Театральная мозайка"

**Образовательные услуги оказываемые на платной основе:**

ДООП Вокальный кружок «Голосок»

ДООП Художественная студия " Яркая палитра"

ДООП " Школа мяча"

ДООП " Спортивная акробатика"

ДООП «Ритмика для малышей»

Дополнительные бесплатные услуги получают дети старших и подготовительных групп.  
92 воспитанника в области искусств.

Дополнительные образовательные услуги на платной основе получают дети с 3 до 7 лет.  
38 воспитанников спортивной направленности

65 воспитанника в области искусств.

(Приложение 3)

В 2023 году в ГБДОУ детском саду №80 Невского района Санкт-Петербурга функционируют 10 возрастных групп для детей дошкольного возраста:

- 1 младшая (2-3 года)- 2
- 2 младшая (3-4 года)- 2
- Средняя (4-5 лет)- 2
- Старшая (5-6 лет)- 2
- Подготовительная (6-7 лет)- 2

**Анализ контингента воспитанников**

Учебный год	Фактическая наполняемость
2021	299
2022	267
2023	253

Сравнительный анализ показал, что в учреждении в течение последних двух лет контингент воспитанников остается практически неизменным. План по комплектованию выполняется.

#### **Анализ соотношения контингента воспитанников и воспитателей**

Календарный год	Количество воспитанников	Количество воспитателей	Соотношение контингента воспитанников и воспитателей
2021	299	21	14,2 / 1
2022	267	20	13,4/1
2023	253	19	13,3/1

Данный анализ контингента воспитанников и работников указывает на незначительные изменения в соотношении численности воспитанников и работников.

**Вывод:** Контингент воспитанников в 2023 году незначительно уменьшился. ГБДОУ № 80 успешно сотрудничает с различными организациями: Детская библиотека №8, Детская библиотека № 11 ЦБС Невского района, близлежащими школами, Домом культуры «Рыбацкий», ЦГПВДиМ «Взлет» Невского района Санкт-Петербурга, Культурным центром «Троицкий», ДТЦ «Театральная семья» в конкурсном направлении, с ИМЦ Невского района в направлении: повышение квалификации педагогов, методическое сопровождение образовательного процесса.

В течение учебного года педагоги привлекали воспитанников к участию в конкурсах, соревнованиях. На этапе завершения уровня дошкольного образования все выпускники имеют определенные личностные достижения, что предполагает сформированность предпосылок к учебной деятельности.

Достижения воспитанников ГБДОУ детский сад №80

С января по декабрь 2023 года воспитанники детского сада приняли участие в различных конкурсах и соревнованиях. Из них: в 38 конкурсов районного уровня, 2 городского уровня, 1 международного уровня и 10 всероссийского уровня. Всего приняли участие 100 детей, среди которых: Лауреат 1 степени- 4, Лауреат 2 степени- 0, Лауреат 3 степени- 4, Участники- 20, Диплом I степени-14, Диплом 2 степени-17, Диплом 3 степени- 4, Победитель-4, Дипломант 7.

**Вывод:** Данные результаты свидетельствуют о том, что по итогам 2023 года достигнуты стабильные положительные результаты в освоении программы. Содержание и качество подготовки воспитанников на этапе завершения дошкольного образования, обеспечивают государственные гарантии уровня и качества дошкольного образования.

#### **4. Оценка качества кадрового обеспечения образовательной организации.**

В 2023 году ОУ обеспечено кадрами в соответствии со штатным расписанием на 100%. На конец отчетного периода педагогический состав ОУ насчитывал 26 работников. Из них: инструктор по физической культуре – 1, музыкальный руководитель – 2, учитель-логопед – 2, учитель – дефектолог – 1, педагог – психолог – 1, старший воспитатель – 0, воспитатели – 19.

##### **Анализ профессионального уровня педагогических работников**

№ п/п	Образовательный ценз педагогов	Показатель в процентах	Количество человек
----------	--------------------------------	---------------------------	-----------------------

1	Доля педагогических работников с высшим образованием	77 %	20
2	Доля педагогических работников, имеющих Педагогическое высшее образование	50%	13
3	Доля педагогических работников, имеющих среднее профессиональное образование по программам подготовки специалистов среднего звена	23 %	6
4	Доля педагогического состава, прошедшая повышение квалификации в течение 3 лет	100 %	26
5	Доля педагогического состава с высшей категорией	65 %	17
6	Доля педагогического состава с первой категорией	19 %	5

#### **Характеристика педагогических кадров по образованию и стажу.**

<b>Стаж педагогов</b>				<b>Образование</b>				
<b>до 5 лет</b>	<b>с 5-10 лет</b>	<b>10 - 15 лет</b>	<b>15 лет и выше</b>	<b>Педагогическое</b>		<b>Непедагогическое</b>		
				<b>среднее спец.</b>	<b>высшее</b>	<b>среднее общее</b>	<b>среднее спец.</b>	<b>высшее</b>
1	2	3	20	6	13	-	-	7
<b>Итого</b>	26			<b>Итого</b>	26			

#### **Анализ образования педагогических работников**

Большую часть составляет доля педагогических работников с высшим образованием.

Все педагогические работники имеют профессиональное образование в соответствии с профессиональными стандартами. Сравнительный анализ стажа педагогических работников отображен на диаграмме. (Приложение 4)

Для повышения качества образования и повышения профессионального уровня педагогических работников в течении учебного года проводилась планомерная работа по самообразованию, повышению квалификации педагогов и осуществлялась методическая поддержка педагогам для прохождения ими процедуры аттестации.

2023 год был объявлен Годом педагога и наставника в России Указом Президента Российской Федерации от 27 июня 2022 г. № 401.

На основании Распоряжения Комитета по образованию от 30.03.2022 № 623-р «Об утверждении Положения о системе (целевой модели) наставничества педагогических работников государственных образовательных учреждений Санкт-Петербурга», в ГБДОУ №80 были разработаны и введены в работу:

- ✓ Положение о Целевой модели наставничества педагогических работников в ГБДОУ д/с № 80.
- ✓ Персонализированная программа наставничества педагогических работников.

Проведена работа по выявлению профессиональных трудностей, степени адаптированности в коллективе и удовлетворенности результатами собственного труда педагогов, была создана база наставников и наставляемых. В августе сформированы пары наставник- наставляемый.

Наставниками в ГБДОУ назначены педагогические работники, обладающие высоким уровнем профессиональной подготовки и коммуникативных навыков, гибкостью в общении, способностью и готовностью делиться профессиональным опытом, имеющие системное представление о педагогической деятельности и работе ГБДОУ. Стаж педагогической деятельности наставников не менее 3-х лет. Согласно приказу от 31.08.2022 года № 259 а «О назначении наставников молодым педагогам на 2022-2023 учебный год» определены наставнические пары.

Каждая пара по организации наставничества «Педагог-педагогу» основывается на основе Программы наставничества и отчитывается о проделанной работе за истекший период. В результате заслушанных отчетов Наставников и Наставляемых можно сделать вывод о том, что помощь наставляемым оказывается в полной мере.

---

Наставники:

- способствуют развитию интереса к инновационному творчеству, внедрению современных стандартов качества образования.

- оказывают помощь в осмыслении и преодолении трудностей в работе, формировании позитивного отношения к своей деятельности и укреплении стремления к лучшим результатам.
- способствуют раскрытию творческого потенциала наставляемого, привлекают его к экспериментальной, инновационной деятельности в ГБДОУ.
- разрабатывают совместно с молодыми специалистами план профессионального становления последнего, с учётом уровня его потенциальных возможностей, педагогической, методической и профессиональной подготовки.
- помогают в составлении и заполнении документации согласно Программы наставничества по форме «Педагог - педагог».
- посещают учебные занятия наставляемого с последующим совместным анализом.
- проводят консультации (плановые, внеплановые).
- оказывают наставляемому индивидуальную помощь практическими приемами и способами качественного выполнения обязанностей и поручений, выявляют и совместно устраняют допущенные ошибки.
- оказывают помощь в выборе темы самообразования и подборе необходимой методической литературы.
- составляют отчёт по итогам выполнения программы наставничества, с учётом перспективных задач по дальнейшему профессиональному совершенствованию наставляемого.
- заполняют анкету по итогам отчетного периода
- . - принимают участие в обучающих мероприятиях в рамках программы наставничества.

#### **Участие педагогов ОУ городских, всероссийских, международных конкурсах**

<b>Место проведения конкурса</b>	<b>Название конкурса</b>	<b>Категория конкурса (район., город, всерос., междунар.)</b>	<b>Статус и количество участников конкурса (победитель, лауреат и т.д.)</b>
СПБАППО	«Педагогический музей – пространство инноваций»	городской	Участник



ГБДОУ 80 Невского района	«Хорошо быть здоровым»	районный	Лауреат
ГБДОУ №128 Невского района	Kid.Skils, фитодизайн	городской	Участник
ГБДОУ №92 Невского района	Олимпиада ТИКО 2023	районный	Победитель 3
ГБДОУ №34 Невского района	Юный архитектор	районный	Победитель
«Санкт-Петербургский фонд развития культуры и искусства», Творческий центр «Вдохновение», РГПУ им А.И.Герцена, Санкт-петербургское музыкальное училище им. Н.А. Римского-Корсакова.	Международный конкурс юных музыкантов «Маленький Моцарт»	Международный конкурс	Дипломант – 2 Участник
Комитет по образованию Отдел образования администрации Московского района Санкт-Петербурга ГБУ ДО ДД(Ю)Т Московского района Санкт-Петербурга	Региональный фестиваль детского творчества «Большая ДеТвоРа», Посвященный «Году педагога и наставника в России»	Региональный фестиваль	Лауреат -1 Дипломант -2
РЦ по ПДДТТ	Конкурс «Лучшая методическая разработка» материалов (среди педагогов) по предупреждению детского дорожно-транспортного травматизма среди детей дошкольного и школьного возраста	районный	Победитель-2

**Вывод:** Кадровая политика учреждения учитывает требования предъявляемые профессиональными стандартами и Единым квалификационным справочником. Педагогические работники ОУ – это стабильный, творческий, работоспособный коллектив единомышленников. Анализируя кадровый педагогический состав, выявлено, что 50% педагогов находятся в наиболее активном возрасте, когда человек накапливает необходимый опыт, способен быстро осваивать все новое и применять в практической деятельности. Это хорошая основа для достижения новых целей, усовершенствования образовательной системы в ДООУ, освоение новых современных технологий.

Благодаря введению программы наставничества молодым педагогам оказана помощь в: - приобретении теоретических знаний и практических навыков, необходимых для педагогической работы по занимаемой должности «воспитатель»;

- выработке умения применять теоретические знания в конкретной практической работе.

Совместно с молодыми специалистами наставники проанализировали профессиональные компетенции, которыми обладают специалисты, отметили слабые и сильные стороны, искали пути и приняли решения для их усовершенствования; наша совместная деятельность позволила молодым специалистам реализовать себя, развить личностные качества, коммуникативные умения, усовершенствовать педагогическую базу, развить умения управлять детским коллективом, наладить эффективное сотрудничество с родителями воспитанников.

## **5. Оценка качества учебно-методического и библиотечно-информационного обеспечения.**

Методическое сопровождение педагогических работников в 2023 году было направлено на успешную реализацию Федерального государственного образовательного стандарта дошкольного образования. Методическая работа в ОУ регулируется соответствующим положением.

В ДООУ велась работа по обновлению развивающей предметно-пространственной среды, что способствовало развитию активности воспитанников в разных видах деятельности. Педагоги успешно применяли технологию педагогического проектирования создавали и реализовывали познавательно-игровые и социальные

проекты для решения задач обучения, воспитания и развития воспитанников средствами проектной деятельности.

В ОУ имеется необходимое методическое обеспечение: программы, методические пособия, дидактический материал.

В 2023 году применялись такие формы работы с педагогическими кадрами, как: семинары-практикумы (тренинги), консультации, смотры, конкурсы, выставки, рабочие совещания, вебинары, дистанционные педагогические советы. Проводились выставки игровых пособий, картотек, атрибутов для творческих игр. Обновлялись стендовые материалы для консультирования родителей (законных представителей).

Педагогами и специалистами детского сада в официальной группе ВКонтакте проводилась образовательная, консультационная деятельность, проходили конкурсы, выставки, виртуальные экскурсии для детей и родителей.

На базе методического кабинета действовала и постоянно обновлялась оперативная информационно-методическая библиотека, в которой систематизировались необходимые для работы педагогов материалы: программы, методические пособия, дидактический материал. Собрана большая электронная библиотека, включающая в себя электронные версии дидактического и наглядного материала, картотеки игр, дидактических упражнений, гимнастик, так же собраны презентации на различные лексические темы, методическая литература, пособия и пр.

Материально-техническая база пополнялась в соответствии с новыми современными требованиями. Рабочие места воспитателей автоматизированы, имеются компьютеры и принтеры для каждого воспитателя, диапроектор, интерактивные панели; в методическом кабинете имеется доступ в интернет, Wi-Fi, электронная почта, сайт ОУ; группы укомплектованы моющими пылесосами, посудомоечными машинами посудой, игрушками, мебелью; педагоги используют в работе ламинатор, моноблоки, музыкальные центры, комбоусилитель, интерактивные панели; для уборки территории детского сада имеются снегоуборочная машина, уборочная машина, газонокосилки.

Информационное обеспечение ОУ в течение года постоянно обновлялось.

Для участников образовательных отношений открыт доступ к информационным системам и телекоммуникационным сетям, электронным образовательным ресурсам. Самостоятельный доступ обучающихся к информационным системам и информационно-телекоммуникационным сетям не предусмотрен.

**Вывод:** Учебно-методическое и библиотечно-информационное обеспечение отвечает требованиям комплексного обеспечения образовательного процесса с учетом достижения целей и планируемых результатов освоения Программы.

## **6. Оценка качества материально-технической базы образовательной организации.**

ГБДОУ детский сад № 80 Невского района Санкт – Петербурга включает в себя две площадки:

- Здание ГБДОУ детского сада №80, находящееся по адресу: ул. Грибакиных, д.2, корп.3, литера К функционирует с 1964 года. Здание нежилое, отдельно стоящее трехэтажное. Расположено во дворе жилого массива.
- Здание ГБДОУ детского сада №80, находящееся по адресу: пр. Обуховской Обороны, д.110, корп.1, литера А функционирует с 2016 года. Детский сад находится в жилом многоквартирном доме ЖК «Молодежный», занимает первый и второй этаж.

Для проведения образовательной деятельности в детском саду созданы необходимые условия:

### **✓ Коррекционно–развивающие**

Кабинеты для занятий с учителем – логопедом - 2

и психологической разгрузки –2

### **✓ Образовательные**

Групповые помещения для воспитанников – 12

Музыкальный зал – 2

Физкультурный зал – 2

Изостудия -1

Кабинет развивающего обучения- 1

### **✓ Оздоровительные**

Медицинский блок: (Медицинский кабинет – 2, процедурный кабинет – 2, изолятор –2)

Физиоцентр: (соляная пещера -1, гидромассажная ванна -1 , циркулярный душ -1, оборудование для проведения физиотерапевтических процедур).

Пути эвакуации: в здании размещены люминесцентные планы эвакуации, имеются указатели направления движения, входа, выхода, в наличии фонарики переносные. Имеется оценка всех рабочих мест. Мероприятий по улучшению условий труда не требуется.

#### **Территория ОУ:**

- Дорожки с твердым покрытием
- Игровые площадки – 10 (покрытие грунт/специальное покрытие, игровое оборудование, песочницы с крышками и песком, тентовые навесы – 10)
- Спортивная площадка – 1 (специальное покрытие, спортивное оборудование)
- Хозяйственная зона – 1
- Озеленение (деревья, кустарники, травяные газоны, цветочные клумбы)
- Территория двух площадок огорожена забором, на калитке имеется кодовый замок.

В ОУ созданы условия, обеспечивающие доступ в здание ОУ инвалидов и лиц с ограниченными возможностями здоровья:

- Кнопка вызова помощи (вызова работников учреждения) со шрифтом Брайля установлена у входа/въезда в здание и обеспечивает возможность свободного доступа гражданам с ограниченными возможностями здоровья, передвигающимся на коляске.
- Информационно-тактильный знак с наименованием учреждения, предназначенный для граждан с ограниченными возможностями здоровья (нарушение зрения) размещён у входа в здание.
- Тактильная мнемосхема внутреннего расположения помещений в ОУ расположена при входе в здание на первом этаже. Граждане, с нарушением зрения, имеют доступ к тактильной мнемосхеме.
- Для передвижения граждан с органическими возможностями здоровья (с нарушениями опорно-двигательного аппарата, с нарушениями зрения, с нарушениями слуха, с нарушениями умственного развития) обеспечена условная доступность объекта.
- Передвижение граждан внутри здания, передвигающихся на креслах-колясках, доступно только на площадке находящейся по адресу: пр. Обуховской Обороны, д.110, корп.1, лит А
- Имеются широкие дорожки и въезд на игровую площадку и спортивную площадку.

Антивандальная контрастная лента для маркировки плоскостей ступеней на самоклеящейся основе установлена на первой и последней ступенях лестниц в здании. Предназначена для граждан с ограниченными возможностями здоровья (нарушения зрения). Лестницы в здании оборудованы поручнями.

Все помещения ОУ снабжены современной пожарной сигнализацией, системами оповещения и управления эвакуацией. Создана система контроля доступа.

Своевременно предоставлялись заявки для формирования технических заданий, конкурсной документации по размещению государственного заказа. Проводилось своевременное размещение информации об ОУ на официальном сайте РФ [bas.gov.ru](http://bas.gov.ru) в сети Интернет.

В группах для различных видов физической активности воспитанников в физкультурных центрах групп используется спортивный игровой инвентарь для организации двигательной активности детей в течение дня, подвижных игр, индивидуальной работы с воспитанниками. Оборудование для физического развития полифункциональное и позволяет организовывать разнообразные подвижные игры для подгруппы детей и проводить индивидуальную работу с воспитанниками. Весь материал качественный и безопасный, находится в доступных для детей местах, что способствует повышению двигательной активности и позволяет организовать физкультурно-оздоровительную работу с детьми в соответствии с содержанием программы.

Предметная среда отличается динамичностью, многофункциональностью и обеспечивает психологический и эмоциональный комфорт воспитанников. Соответствует требованиям действующих СанПиН по цветовой гамме, расположению предметов мебели в пространстве групповых и спален; учитывает необходимость совместной, индивидуальной деятельности и двигательной активности детей. В игровых помещениях зоны оснащены передвижной мебелью, способствующей быстрой смене ситуации в игровом сюжете, игрушками, поделочными материалами, образцами прикладного народного творчества, иллюстративными материалами. Интерьер игровых помещений и цветовой дизайн дополняют друг друга. Всё это обеспечивает лёгкую степень адаптации детей к ОУ, снимает психологическую напряжённость.

В групповых помещениях достаточно оборудования, дидактического и игрового материала, а также средств обучения соответствующих реализуемой программе. В группах представлен иллюстративный материал, альбомы и художественная литература для обогащения детей впечатлениями. Имеются дидактические игры, сюжетные игровые наборы и игрушки для развития детей в разных видах деятельности, конструкторы и игровые строительные наборы, наборы природных материалов, центры экспериментирования, игровое оборудование для игр малой подвижности, различные средства изобразительной деятельности и организации самостоятельной деятельности детей.

Развивающая предметно – пространственная среда постоянно изменялась, в коридорах и холлах оформлялись выставки продуктивных видов деятельности детей, стенды, тематические выставки разнообразной тематики для детей, родителей (законных представителей) и коллектива ОУ. Развивающая предметно – пространственная среда соответствует требованиям к условиям реализации образовательной программы.

Создание условий для образовательной деятельности проведено планомерно, исходя из Программы развития на 2020-2024 годы.

Оценка материально-технического оснащения детского сада при проведении занятий с воспитанниками выявила следующие трудности:

- для полноценной (качественной) организации проведения занятий в дистанционном формате отсутствует стабильное и устойчивое интернет-соединение;
- недостаточно необходимого оборудования (ноутбуков, компьютеров, планшетов, видеоаппаратуры) в детском саду.

**Вывод:** Материально-техническая база соответствует действующим санитарным и противопожарным нормам, нормам охраны труда работников дошкольного образовательного учреждения. Эффективное использование бюджетных и внебюджетных средств позволяет улучшить условия пребывания воспитанников в ДОО и обеспечивает реализацию образовательного процесса.

## **7. Оценка функционирования внутренней системы оценки качества образования.**

В рамках Положения о порядке функционирования внутренней системы оценки качества образования (далее по тексту ВСОКО) проведен внутренний контроль и мониторинг, поскольку он является основной процедурой, дающей возможность собрать наиболее полную и достоверную информацию в максимально короткие сроки.

Реализация внутреннего мониторинга качества образования осуществляется на основе нормативных правовых актов Российской Федерации, регламентирующих реализацию всех процедур контроля и оценки качества образования.

Целью внутренней системы оценки качества ГБДОУ детского сада №80 является сбор, обобщение, анализ информации о состоянии системы ДОУ, основных показателях её функционирования для определения тенденций развития системы образования в ДОУ.

Участники внутренней оценки качества дошкольного образования: заведующий, педагогический коллектив, дети, родители. Оценка осуществляется заведующим ДОУ,

страшим воспитателем, специалистами, медсестрой, воспитателями в пределах их компетенции. Реализация ВСОКО ГБДОУ детского сада №80 включала: оценку качества условий реализации образовательных программ дошкольного образования; оценку качества результатов освоения воспитанниками образовательных программ дошкольного образования, удовлетворенность родителей качеством предоставляемых услуг, проведение мониторинга качества дошкольного образования (МКДО). В течение учебного года, в зависимости от поставленных целей и задач, проводились различные формы контроля. В годовом плане ДОУ была предусмотрена периодичность проведения контроля и мероприятий по его осуществлению. Сбор информации для анализа включал: наблюдения, проведение мониторинга, изучение продуктов детской деятельности, анкетирование педагогов, изучение документации образовательной работы, собеседования с педагогами и родителями (законными представителями), анкетирование, анализ содержания информации в родительских уголках. Вопросы по итогам контрольной деятельности рассматривались на заседаниях педагогического совета.

Таким образом, можно отметить, что в ГБДОУ детском саду №80 определена система оценки качества образования и осуществляется планомерно в соответствии с годовым планом работы и локальными нормативными актами. Система оценки качества образования охватывает все стороны образовательного процесса, что позволяет делать выводы об общем состоянии образовательной деятельности.

В период с 10.10.2023 по 19.10.2023 проводилось анкетирование 190 родителей, получены следующие результаты:

- доля получателей услуг, положительно оценивающих доброжелательность и вежливость работников организации, — 81 %;
- доля получателей услуг, удовлетворенных компетентностью работников организации, — 72 %;
- доля получателей услуг, удовлетворенных материально-техническим обеспечением организации, — 65 %;
- доля получателей услуг, удовлетворенных качеством предоставляемых образовательных услуг, — 84 %;
- доля получателей услуг, которые готовы рекомендовать организацию родственникам и знакомым, — 92 %.

Анкетирование родителей показало высокую степень удовлетворенности качеством предоставляемых услуг.



## Заключение

Деятельность образовательной организации строится в соответствии с федеральным законом РФ «Об образовании», нормативно-правовой базой, программно-целевыми установками Министерства образования и науки РФ. Образовательная организация функционирует стабильно, реализация Программы развития на 2020-2024 годы, что позволяет перейти на режим развития. Педагогический коллектив на основе анализа и структурирования возникающих проблем умеет выстроить перспективы развития в соответствии с уровнем требований современного этапа развития общества. Образовательная организация предоставляет доступное качественное образование, воспитание и развитие в безопасных, комфортных условиях, адаптированных к возможностям каждого ребенка. Качество образовательных воздействий осуществляется за счет эффективного использования современных образовательных технологий, в том числе информационно-коммуникационных.

Организация образовательного процесса характеризуется гибкостью, ориентированностью на индивидуальные и возрастные особенности воспитанников, что позволяет осуществить личностно-ориентированный подход к воспитанникам. Содержание образовательной работы соответствует требованиям социального заказа родителей (законных представителей) охватывает пять образовательных областей, что соответствует ФГОС ДО и ФОП ДОО. Осуществляется планомерная и систематическая работа по совершенствованию развивающей предметно-пространственной среды, её соответствию ФГОС ДО и ФОП ДОО. В ДООУ работает команда единомышленников из числа профессионально подготовленных кадров, наблюдается повышение профессионального уровня педагогов, создан благоприятный социально-психологический климат в коллективе, отношения между администрацией и коллективом строятся на основе взаимопонимания и сотрудничества.

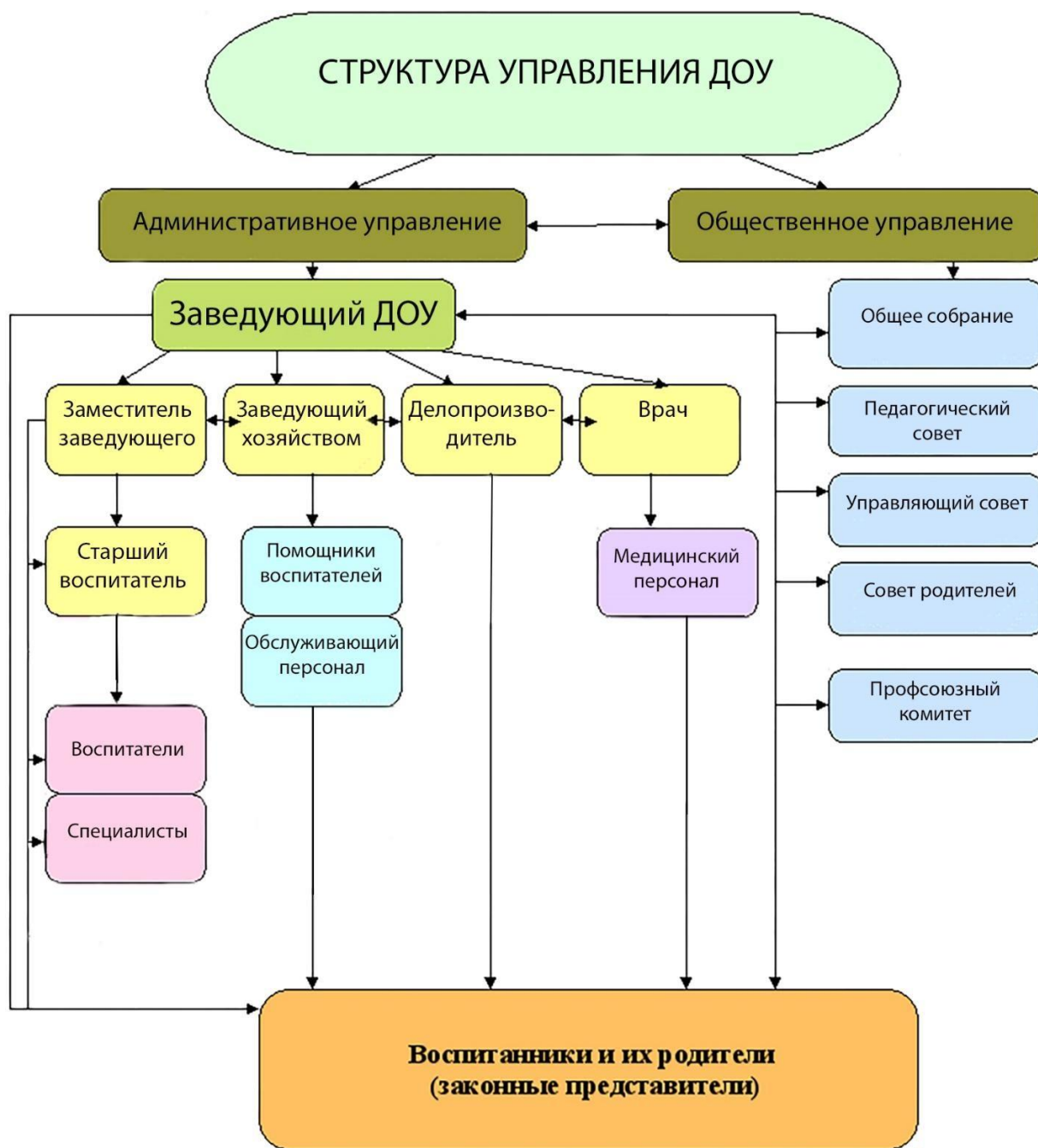
**Показатели деятельности дошкольной образовательной организации,  
подлежащей самообследованию.**

№	Показатели	Единица измерения
1.	Образовательная деятельность	
1.1.	Общая численность воспитанников, осваивающих образовательную программу дошкольного образования, в том числе:	253 человек
1.1.1.	В режиме полного дня (8-12 часов)	242 человек
1.1.2.	В режиме кратковременного пребывания (3-5 часов)	11 человек
1.1.3.	В семейной дошкольной группе	0 человек
1.1.4.	В форме семейного образования с психолого-педагогическим сопровождением на базе дошкольной образовательной организации	0 человек
1.2.	Общая численность воспитанников в возрасте до 3 лет	29 человек
1.3.	Общая численность воспитанников в возрасте от 3 до 8 лет	224 человек
1.4.	Численность/удельный вес численности воспитанников в общей численности воспитанников, получающих услуги присмотра и ухода:	253 чел/100%
1.4.1.	В режиме полного дня (8-12 часов)	242 чел/ 96 %
1.4.2.	В режиме продленного дня (12-14 часов)	0 человек/0%
1.4.3.	В режиме круглосуточного пребывания	0 человек/0%
1.5.	Численность/удельный вес численности воспитанников с ограниченными возможностями здоровья в общей численности воспитанников, получающих услуги:	0 человек/0%
1.5.1.	По коррекции недостатков в физическом и (или) психическом развитии	0 человек/0%
1.5.2.	По освоению образовательной программы дошкольного образования	0 чел/0 %
1.5.3.	По присмотру и уходу	0 человек/0%
1.6.	Средний показатель пропущенных дней при посещении дошкольной образовательной организации по болезни на одного воспитанника	25 дня
1.7.	Общая численность педагогических работников, в том числе	26 человек/100%
1.7.1.	Численность/удельный вес численности педагогических работников, имеющих высшее образование	20 чел/76 %
1.7.2.	Численность/удельный вес численности педагогических работников, имеющих среднее профессиональное образование	6 чел/23 %
1.8.	Численность/удельный вес численности педагогических работников, которым по результатам аттестации присвоена квалификационная категория, в общей численности педагогических работников, в том числе:	
1.8.1.	Высшая	17чел/65 %
1.8.2.	Первая	5 чел/ 19%
1.9.	Численность/удельный вес численности педагогических работников в общей численности педагогических работников, педагогический стаж работы которых составляет:	
1.9.1.	До 5 лет	4 чел/15 %

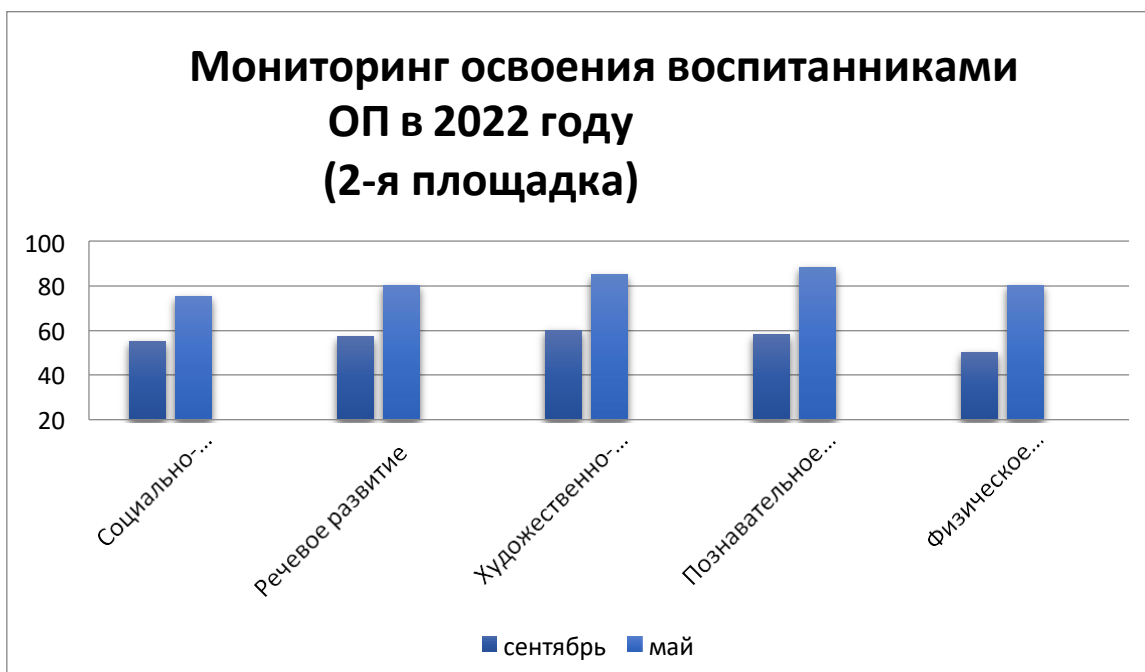
1.9.2.	Свыше 20 лет	9 чел/34 %
1.10.	Численность/удельный вес численности педагогических работников в общей численности педагогических работников в возрасте до 30 лет	0 чел/0%
1.11.	Численность/удельный вес численности педагогических работников в общей численности педагогических работников в возрасте от 55 лет	2 чел/8 %
1.12.	Численность/удельный вес численности педагогических и административно-хозяйственных работников, прошедших за последние 5 лет повышение квалификации/профессиональную переподготовку по профилю педагогической деятельности или иной осуществляемой в образовательной организации деятельности, в общей численности педагогических и административно-хозяйственных работников	30 чел/100%
1.13.	Численность/удельный вес численности педагогических и административно-хозяйственных работников, прошедших повышение квалификации по применению в образовательном процессе федеральных государственных образовательных стандартов в общей численности педагогических и административно-хозяйственных работников	30 чел/100 %
1.14.	Соотношение "педагогический работник/воспитанник" в дошкольной образовательной организации	26/253
1.15.	Наличие в образовательной организации следующих педагогических работников:	
1.15.1.	Музыкального руководителя	да
1.15.2.	Инструктора по физической культуре	да
1.15.3.	Учителя-логопеда	да
1.15.4.	Учителя-дефектолога	да
1.15.5.	Педагога-психолога	да
2.	Инфраструктура	
2.1.	Общая площадь помещений, в которых осуществляется образовательная деятельность, в расчете на одного воспитанника	3165,3
2.2.	Площадь помещений для организации дополнительных видов деятельности воспитанников	142,3м <sup>2</sup>
2.3.	Наличие физкультурного зала	да - 1
2.4.	Наличие музыкального зала	да - 1
2.5.	Наличие совмещенного (музыкально-спортивного зала)	да - 1
2.6.	Наличие прогулочных площадок, обеспечивающих физическую активность и разнообразную игровую деятельность воспитанников на прогулке	да - 10

## Приложение 1.

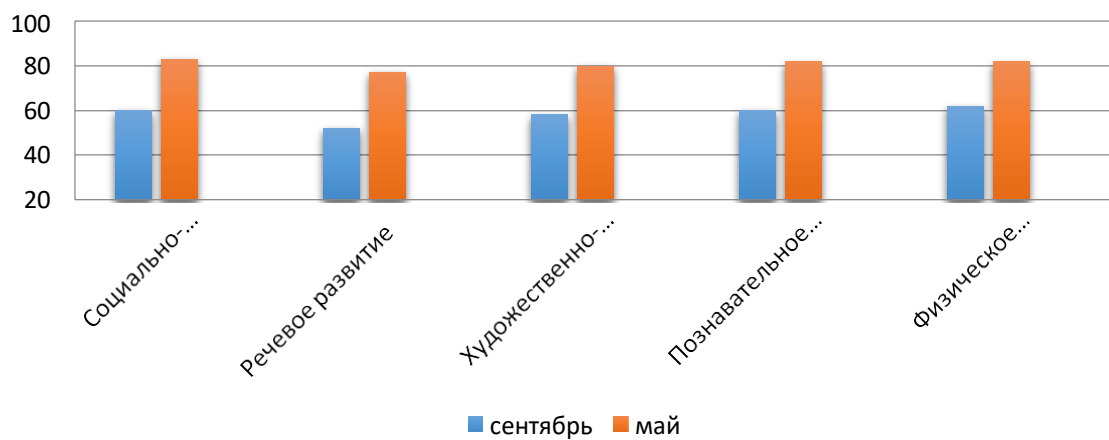
Схема организационно-управленческой структуры в ГБДОУ №80.



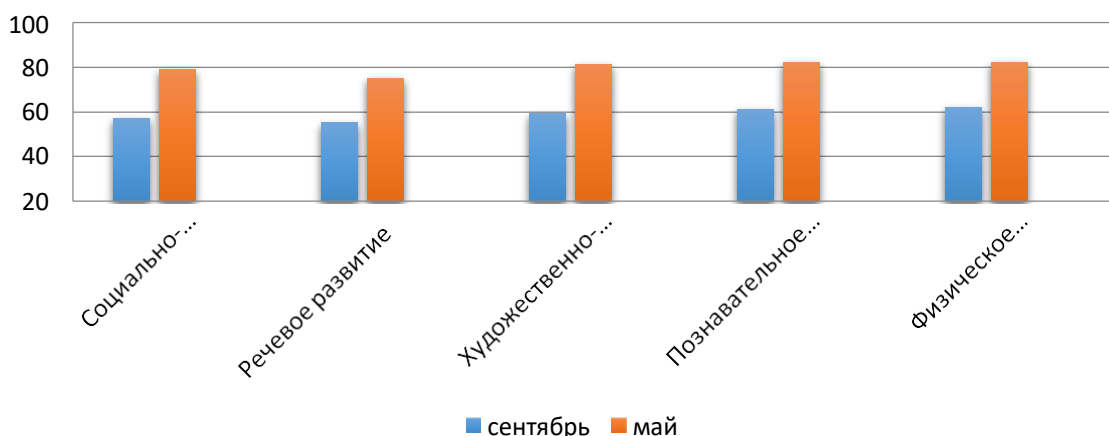
Мониторинг освоения общеобразовательной программы воспитанниками ГБДОУ  
детского сада № 80



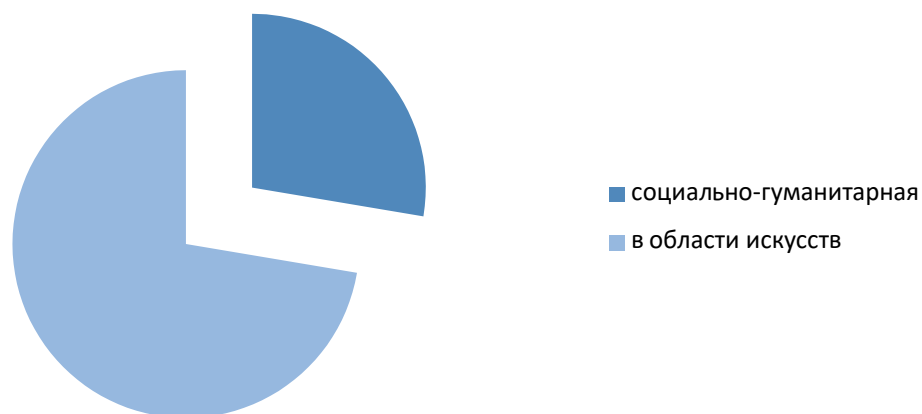
### Мониторинг освоения воспитанниками ОП в 2023 году (1-я площадка)



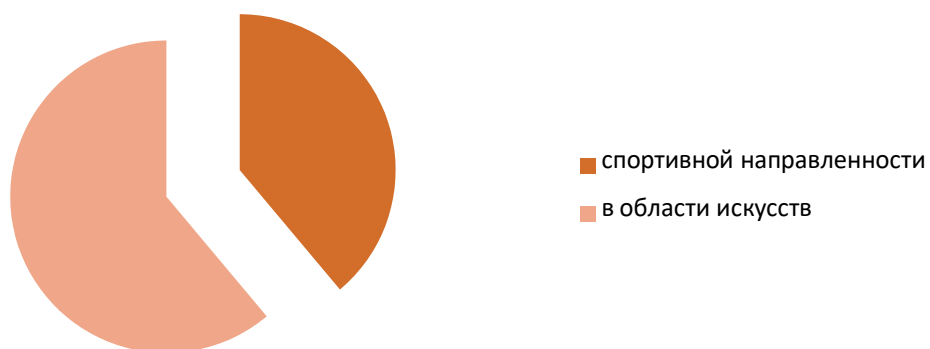
### Мониторинг освоения воспитанниками ОП в 2023 году (2-я площадка)



### Дополнительные платные образовательные услуги 2022г.



### Дополнительные платные образовательные услуги 2023г.



Анализ стажа педагогических работников ГБДОУ детского сада № 80

